

RAPPORT D'ACTIVITÉS & RAPPORT FINANCIER FOL DRÔME

2022



FÉDÉRATION DRÔME

la **ligue** de
l'**enseignement**

Fédération des œuvres laïques

Assemblée Générale

Mercredi 24 mai 2023

La Citoyenne - VALENCE

CHATGPT ?

Si l'on doit souligner deux faits marquants pour l'année 2022, ce sera, d'une part, la bonne santé économique post COVID de notre fédération et, d'autre part, la réalisation d'un projet majeur boostant la FOL vers de réelles perspectives de développement, sans doute vers un avenir « ré-enchanté » : la rénovation totale de notre siège à Valence et la création d'un nouvel espace, « La Citoyenne ». Ce lieu, ouvert à tous, est dédié aux résidences d'artistes, à la création de spectacles vivants, aux formations, aux expositions, à l'accueil de classes, à des conférences et réunions-débats, aux assemblées générales associatives. Bref, un magnifique outil au service de l'éducation populaire et de la culture, un nouveau point d'appui pour notre projet fédéral. Au nom des élu.e.s et des salarié.e.s de la FOL Drôme, je tiens à remercier fraternellement Annie Mazuray, présidente des Amis de l'Ecole Laïque de Valence, et les administrateurs Alphonse Garcia, Gérard Breul, Roland Guasch, Maurice Guigard et Rémy Métayer, qui, par la généreuse donation de l'association, ont permis la concrétisation de cet important projet pour notre fédération. Et je tiens à associer à cette réussite, Patrick Dauvier, notre « Monsieur Patrimoine », qui a assuré pendant plus d'un an le suivi, la surveillance, les régulations, l'accompagnement du chantier avec parfois d'épuisantes galères. Un grand MERCI à toi, Camarade !

Ce texte pourrait être écrit par ChatGPT paraît-il. Peut-être l'est-il d'ailleurs. Cette IA - intelligence artificielle - nourrit depuis quelques temps nombre de débats et inquiétudes, voire fantasmes. Restera-t-elle simplement un outil au service de tous ? Remplacera-t-elle la plume humaine ? Il se dit qu'elle va provoquer la disparition de 300 millions d'emplois. De bénévoles aussi ? Soyons vigilants comme le grand linguiste américain Noam Chomsky qui estime que cette invention est un outil high-tech de plagiat et un moyen d'éviter d'apprendre qui bouleverse la façon de faire des recherches, de penser et d'écrire. Pas moins.

Jacques Malsert,
Président de la F.O.L. Drôme.

PRÉSENTATION

Salariés et élus

Notre identité, nos valeurs

Partenaires

VIE ASSOCIATIVE

CULTURE - ÉDUCATION

Écran Mobile

Éducation

Spectacle vivant

VACANCES

Vacances Pour Tous

Colonies

Classes de découvertes

Nos centres

SPORTS

UFOLEP

USEP

COMPTABILITÉ

4

5

6

7

8

9

10

11

12

13

14

15

16

17

18

19

20

21

3

LES MEMBRES ET LES SALARIÉS

MEMBRES ÉLUS

Président	Jacques MALSERT
Secrétaire Général	Jean-Pierre FERY
Trésorier	Ayipe TOURE
Vice-Président chargé du secteur Education	Jean-Pierre LOREAU
Vice-Président chargé du secteur Vacances/Patrimoine	Patrick DAUVIER
Vice-Présidente chargée du secteur Culturel	Martine MALSERT-SYLVESTRE
Membres	Françoise ARNAUD, Saïd ZAKAR, Philippe PLANTIER, André GUERS, Brigitte CAME, Eric BAYET, Romain REYNAUD, Martine CARPENTIER, Christine VEYRET, Alain BONNET, Nathalie DROUIN, Hervé JARDIN, Jan DYBING, Gérard FAURE, Dominique PIERRE

LES SALARIÉS

	Siège
Directeur Général	Didier GAY
Assistante de direction	Séverine CLEYSSAC-LAVILLE
Responsable du Service financier	Cédric MARION
Gestionnaire de paie	Noëlle CAILLET
Assistante comptable et secrétaire du Service USEP	Nadia FAURE
Responsable du Service éducation	Eric SILLAM
Chargé de missions spectacle vivant	Ghislain LENOBLE
Chargée de missions cinéma	Gwenola BRETON
Projectionniste	Martin BERENGER
Assistante de Vie Associative et responsable APAC	Elodie FRANCE
Responsable du Service vacances	Julien GAY
Conseillère vacances et chargée de communication	Céline GRANGE
Assistante service vacances et éducation	Sophie PROST
Secrétaire	Laëtitia ANCHISI
	Centre Couleur Nature
Directeur	Vincent MARQUIER
Directeur adjoint	Gaultier OLPHE-GALLIARD
Assistante administrative et agent d'accueil	Myriam LARRADET
Animateurs	Quentin MIKICIC, Amaury DOMBRE
Lingère	Karima NASTRO
	Village vacances La Fontaine d'Annibal
Directeur	Didier PONTON
Directrice adjointe	Vanessa JACQUEMOT
Coordinateur pédagogique	Romain LIMOUCHE
Agent d'entretien	Timothé NAVETAT
	Centre La Porte Océane
Directrice	Julie BEYDON
Agent d'entretien	Jean-Pierre RACLET
	USEP/UFOLEP
Responsable des Services sportifs	Vincent DEFOSSEZ
Accueil et agent de développement UFOLEP	Marie CENTELLES
Techniciens UFOLEP	Justine LE BORGNE Thibaut CORMANN

PRÉSENTATION

LA FÉDÉRATION DE LA DRÔME

NOTRE IDENTITÉ



Actrice de l'économie sociale et solidaire



Mouvement d'éducation populaire



Œuvre complémentaire de l'école



Fédération d'associations

NOS VALEURS ET NOS PRINCIPES

AUTONOMIE liberté
EXPÉRIENCE respect
Laïcité ÉMANCIPATION CITOYENNETÉ
égalité écologie VIVRE ENSEMBLE engagement
FRATERNITÉ démocratie CULTURE École publique éducation

DANS QUELS DOMAINES SOMMES-NOUS PRÉSENTS ?



Vie associative



Sports



Citoyenneté et éducation



Vacances et séjours éducatifs



Formations



Culture

LE PROJET DE LA LIGUE 26

Inviter les citoyens à s'associer pour :

- La revitalisation du militantisme fédératif et associatif
- Le soutien à la refondation de l'école
- La défense et la promotion de la laïcité
- L'éducation à l'environnement et au développement durable
- L'engagement au cœur des politiques territoriales

Le but est d'agir contre toutes les inégalités et les discriminations, promouvoir l'égalité des Femmes et des Hommes pour construire une société plus juste et plus solidaire, fondée sur la laïcité comme principe du "vivre ensemble".

3



VIE ASSOCIATIVE

Toutes nos actions sont portées par un réseau d'acteurs locaux associatifs. Elles sont ouvertes à tous et concourent au resserrement du lien social, au développement local et à la dynamisation des territoires urbains et ruraux.

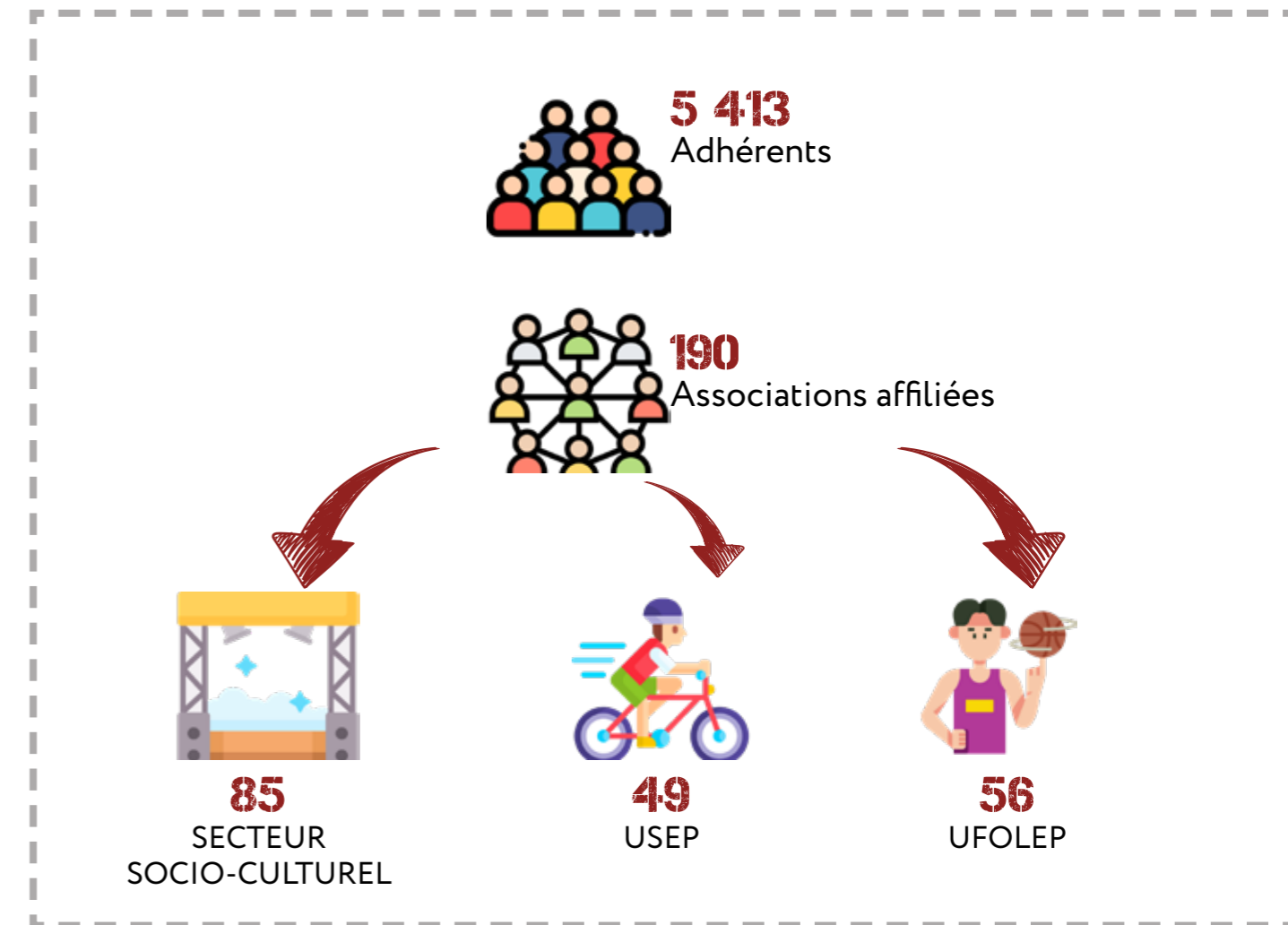
ACCOMPAGNEMENT

Nous accompagnons les associations affiliées et leurs bénévoles dans leur quotidien associatif et dans le développement de leur projet.

Cet accompagnement se traduit par des formations et des solutions pour faciliter les missions des bénévoles, des échanges de bonnes pratiques, et de la mutualisation d'outils et de ressources entre associations. Nous nous appuyons sur un engagement, une expertise et des partenariats multiples pour soutenir la vie associative, ressort majeur de la cohésion et de l'innovation.



CHIFFRES CLÉS





WEB-REPORTAGES

Mission de notre volontaire en service civique qui consiste à contacter nos associations affiliées pour faire la promotion de leur événement particulier ou de leurs activités. 8 Web-reportages ont été réalisés. Ces vidéos ont été diffusées sur nos réseaux sociaux, notre chaîne YouTube, nos Newsletters, notre site et transmises à l'association concernée afin de diffuser de leur côté.

APAC ASSURANCE

Accompagnement des associations selon 2 niveaux de couverture.

- **L'assurance de base liée à l'affiliation de l'association et à l'adhésion individuelle.**
Le service assurance s'accompagne de nombreux conseils et informations. Le principe est basé sur la solidarité mutuelle et repose sur la responsabilité de chacun. La fiche diagnostic est un outil déclaratif qui doit être complétée avec le plus grand soin au moment de l'affiliation ou pour tout changement activités dans l'association. La convention d'assurance personnalisée (CAP) qui en découle est le reflet des activités des associations. La FOL 26 est habilitée IARD.
- **L'assurance complémentaire optionnelle**
Si la convention d'assurance personnalisée (CAP) donne les garanties essentielles de responsabilité civile à l'association, celle-ci ne peut tout couvrir compte-tenu de la spécificité de notre milieu associatif, il est parfois nécessaire de souscrire des assurances complémentaires optionnelles. Elles permettent d'assurer, pour les associations qui en font la demande, les locaux, le matériel, les véhicules, d'augmenter les plafonds de garanties de bases pour les adhérents, de souscrire des assurances temporaires pour les activités, et pour le matériel prêté. Sachant que nous pouvons assurer tous les risques de la vie associative, beaucoup de nos associations ont fait appel à notre service.

CHIFFRES CLÉS



392
Contrats



67 751,01 €
de cotisations



350
Recondutions de
contrats



3
Résiliations



15
Avenants



35
Déclarations
d'accidents

2



La FOL26, association d'éducation populaire partenaire de l'Éducation Nationale, propose différents dispositifs à destination du public scolaire et pouvant être mis en œuvre en classe ou en dehors des murs de l'école. Les propositions scolaires sont complémentaires des programmes scolaires et s'intègrent parfaitement dans les différents cycles d'apprentissage.



LIRE ET FAIRE LIRE

107
Bénévoles

41
Ecoles primaires

5
Autres

**SPECTACLES
JEUNE PUBLIC**
Accueil de spectacles, ateliers en lien avec les projets d'établissement.



**CINÉ ECOLE
ET COLLÈGE**

**JOUONS LA CARTE DE LA
FRATERNITÉ**
Support d'animation et d'échange,
les cartes sont un outil de
sensibilisation à l'image, au débat et
à l'écriture.
1 740
cartes envoyées

**ÉDUCATION
CITOYENNE**
Animations de débats, échanges
autour des valeurs de la
république et formations des
délégués élèves.

LES CLASSES DE DÉCOUVERTES

POURQUOI PARTIR EN CLASSES DE DÉCOUVERTES?

C'est donner le goût d'apprendre, de découvrir et d'initier au vivre ensemble.

Un accompagnement aux projets des enseignants : La FOL Drôme soutient les enseignants dans les démarches administratives en lien avec la mise en œuvre d'un projet de classes de découvertes. Forte d'un réseau national dense, notre fédération propose des lieux ou des thématiques en accord avec les projets de classes et les programmes scolaires.

CHIFFRES CLÉS



38%

Des journées du service ont été effectués par les classes



3 916

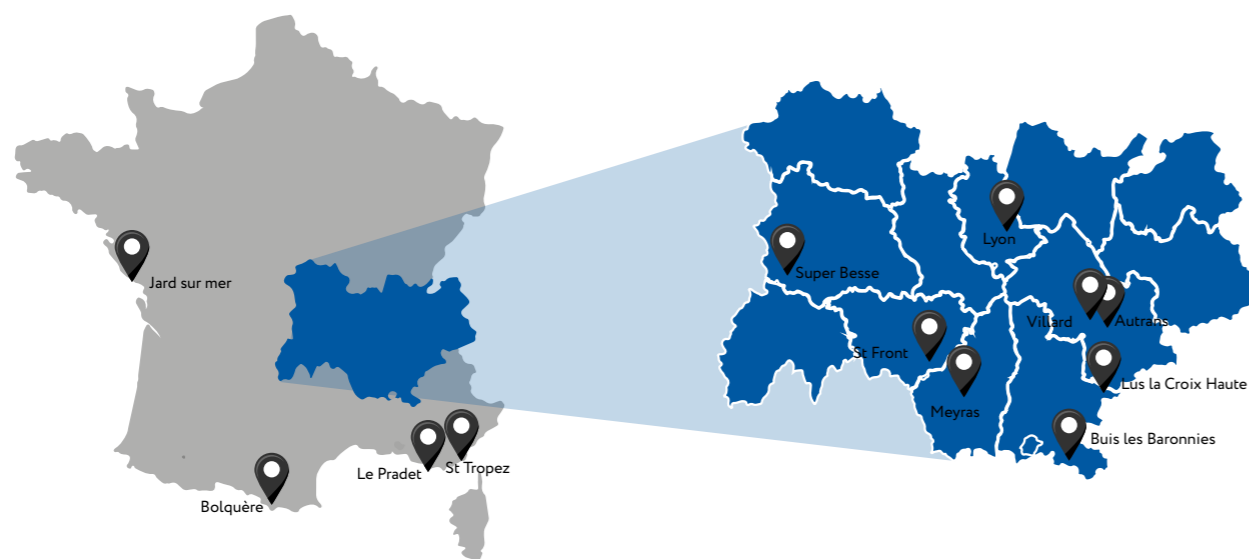
Élèves, soit 164 classes sont partis grâce à la FOL Drôme



7

Destinations différentes, toutes en Drôme

CENTRES ACCUEILLANT NOS CLASSES



4



CULTURE

ÉCRAN MOBILE

Présent là où aucune salle de cinéma fixe n'est implantée, l'Écran Mobile pallie aux inégalités d'accès au cinéma par la diffusion de films récents en milieu rural. Le circuit itinérant irrigue une large partie du territoire drômois et propose une éducation à l'image.

LE TERRITOIRE :



CHIFFRES CLÉS

10 943
Spectateurs



315
Séances commerciales



25
Séances plein air



50
Séances scolaires



28
Communes



10
Écoles et 2 collèges



SPECTACLE VIVANT

Toute l'année, nous sommes en lien avec des établissements scolaires et des structures culturelles pour faire vivre la culture pour tous.tes et partout.

COLLECTIF HIPHOP

La FOL26 porte depuis plus de 25 ans le collectif hip hop.

En 2022-2023, nous avons décidé de faire une nouvelle proposition, et de remplacer l'habituel tremplin hip hop par des RV réguliers sous forme de WE dansés. Une vingtaine d'amateurs ont pu suivre un stage de plusieurs jours avec le chorégraphe de la Cie Tenseï, pour se produire sur la scène du Train-Théâtre de Portes-lès-Valence en première partie de son spectacle.

FESTIVAL DANSE AU FIL D'AVRIL



25 000
Spectateurs



46
Spectacles



5
Représentations de Rites au fil d'avril



10
Premières parties de spectacles professionnels



38
Communes

2022 a été, espérons-le, la dernière édition à subir les effets à retardement de la crise sanitaire. Malgré tout, nous avons pu faire aboutir de belles rencontres dansées parmi lesquelles notamment le projet Rites au fil d'avril, un reportage sur le festival réalisé par la Ligue de l'Enseignement, des résidences de création dans des communes partenaires, des expositions photos, une collaboration avec les élèves du Lycée Loubet autour de la création de La Citoyenne...

MÔM' DANSE

Môm'danse est un dispositif majeur du festival Danse au fil d'avril. Il permet à des enseignants du premier comme du second degré de bénéficier de formations, d'ateliers, de rencontres et d'une restitution dans un lieu dédié à la culture.

Le projet partenarial Môm'Danse avec la Direction des Services Départementaux de l'Éducation Nationale de la Drôme est conçu comme un projet conjuguant les trois piliers de l'éducation artistique : rencontrer-pratiquer-connaître.



9
Cycles d'apprentissage



37
Classes impliquées dans la restitution finale originale



740
Elèves

5



VACANCES

VACANCES POUR TOUS C'EST :

le secteur vacances de la Ligue de l'enseignement, propose des séjours variés permettant d'accueillir adultes, familles, enfants et adolescents. Mer, montagne, campagne... le secteur gère 139 centres sur tout le territoire.

Leader européen en matière d'organisation de colonies de vacances et de camps pour jeunes, nous privilégions la qualité et la sécurité. Des séjours riches en activités éducatives et en rencontres car pour nous, la colonie de vacances ou la classe de découvertes constitue une expérience unique où se mêlent exploration d'un nouvel environnement et apprentissage du vivre ensemble.

Le projet éducatif de nos séjours et loisirs éducatifs :



Ce projet éducatif est la base commune de la qualité éducative de nos actions lors de séjours et de loisirs éducatifs. Elle permet d'accompagner leur élaboration et de contribuer à leur développement.

CHIFFRES CLÉS



14 182

Personnes ont bénéficié des prestations du service Vacances et Classes de découvertes



1 216

Enfants et adolescents sont partis en colonies avec la FOL Drôme



7 847

Enfants et adolescents ont bénéficié de prestations du service vacances et classes de découvertes



39 006

Journées dans nos centres

VACANCES POUR TOUS

LES CENTRES

Les vacances sont un droit, pas un luxe !

Dans un contexte où de moins en moins d'enfants partent en vacances, la ligue de l'enseignement accompagné par la Jeunesse au Plein Air, Solidarité Laïque et l'UNAT ont appelé les élus et l'opinion publique à se mobiliser pour que personne ne soit exclu du droit aux vacances.

LE CONTEXTE



22 MILLIONS de Français ne partent pas en vacances dont 4,6 MILLIONS D'ENFANTS

53%

DES FAMILLES LES PLUS MODESTES ne partent pas en vacances surtout pour des raisons financières

4,8

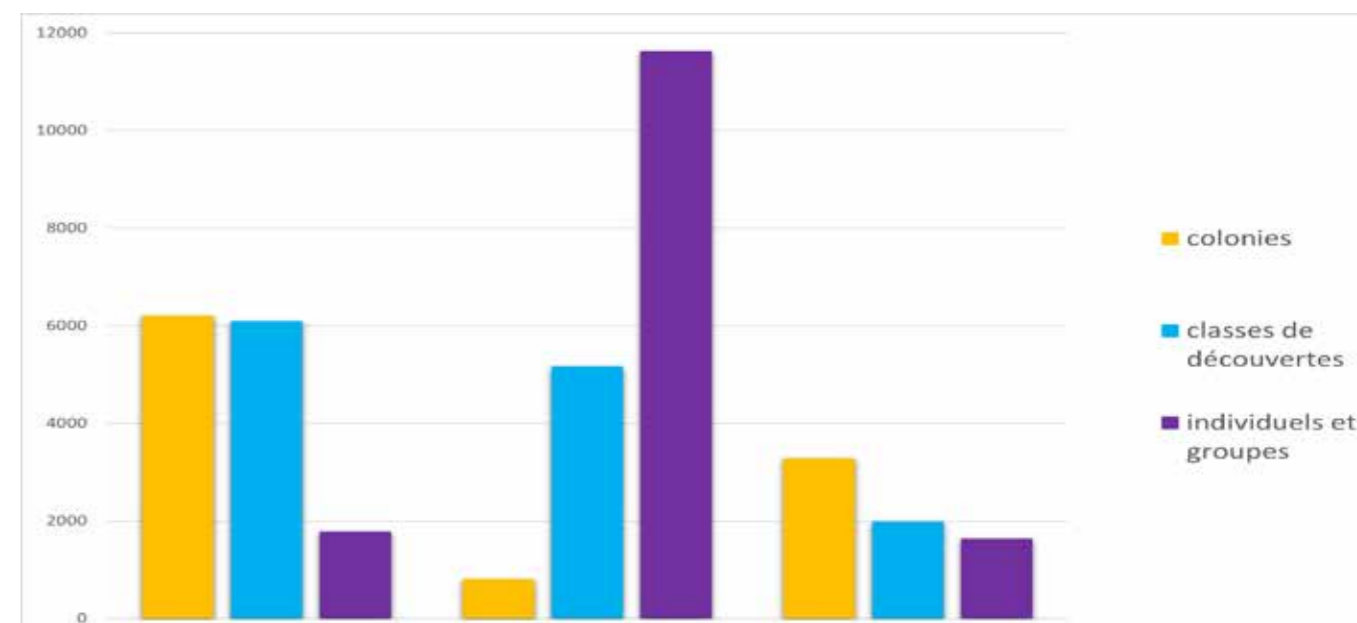
MILLIONS DE PERSONNES VIVENT SOUS LE SEUIL DE PAUVRETÉ DONT 19% de familles MONOPARENTALES

NOS PARTENAIRES PRIVILÉGIÉS

- La Jeunesse au Plein Air
- Solidarité Laïque
- La CAF
- Le Conseil Départemental
- La mairie de Valence
- La mairie de Bourg-lès-Valence
- La mairie de Chabeuil
- L'association Vacances Pour Tous
- Le Comité d'Hygiène Sociale
- La MPT du Polygone
- La MPT de Fontbarlettes
- Les Restaurants du Cœur
- Le Secours Populaire

Les accueils collectifs de mineurs représentent la majeure partie des activités de notre secteur Éducation Jeunesse. Ces temps d'activités sont des temps privilégiés d'éducation permettant l'épanouissement, l'apprentissage, la socialisation, la citoyenneté.

FRÉQUENTATION DE NOS CENTRES EN 2022 (en nombre de journées)



NOS ACTIONS



Aides aux départs en vacances



Insertion et accompagnement social des familles les plus fragiles

NOS BÉNÉFICIAIRES

163 enfants ont bénéficié d'une aide au départ en colonies

enfants de foyer : 75

58 familles en grandes difficultés économiques et sociales

dont 134 enfants



6



CHIFFRES CLÉS



1 094
Licenciés

46
Associations

Vivre le sport comme le levier d'intervention privilégié au service de toutes les formes de pratiques et ce pour tous les publics.

NOS ACTIONS



SPORT SANTÉ

Différents dispositifs pour aider les seniors à rester en activités. Interventions collectives au sein des EHPAD avec des associations, interventions individuelles.



FORMATION PSC1

En 2021, 514 stagiaires pour 71 journées de formation au secourisme.



COMPÉTITIONS

L'UFOLEP c'est aussi des organisateurs de compétitions (gym, volley, tir, tennis de table, sport mécanique...) des stages multisports pour les enfants, des animations dans les associations ou dans des structures autres.

SPORTS

STAGE J'APPRENDS À NAGER

en partenariat avec la F.O.L, séjour
fin août à Lus la Croix Haute
Objectif : 12 nageurs

CHIFFRES CLÉS



57
Associations



1 690
Licenciés

**CONCEVOIR,
ORGANISER ET
ACCOMPAGNER LA
FORMATION SPORTIVE
ET CITOYENNE DES
ÉCOLES PUBLIQUES**

SRAV
Savoir Rouler à Vélo

Opération du Ministère des sports, elle se décline à l'USEP Drôme sur plusieurs actions (P'tit Tour, TDV, interventions sécurité routière). 465 attestations délivrées en 2021.

PSAD
Mise en oeuvre
du Projet Sportif
Associatif Départemental
pour la période 2021/2025.
Ce projet a pour ambition de
développer nos actions en
partenariat avec la F.O.L
et l'UFOLEP.



COMPTABILITÉ

BILAN ACTIF

ACTIF	Exercice N 31/12/2022 12			Exercice N-1 31/12/2021 12	Ecart N / N-1	
	Brut	Amortissements et Provisions	Net	Net	Euros	%
ACTIF IMMOBILISE						
Immobilisations incorporelles						
Frais d'établissement						
Frais de recherche et de développement						
Donations temporaires d'usufruit						
Concessions, brevets, licences, marques...	58 529	31 660	26 868	27 483	615	2.24
Immobilisations incorporelles en cours						
Avances et acomptes						
Immobilisations corporelles						
Terrains	9 787		9 787	9 787		
Constructions	7 182 771	4 417 887	2 764 884	2 948 206	183 322	6.22
Installations techniques Matériel et outillage	993 466	842 689	150 777	27 440	123 337	449.48
Immobilisations corporelles en cours	882 860		882 860	398 439	484 420	121.58
Avances et acomptes						
<i>Biens reçus par legs/dons destinés à être cédés</i>						
Immobilisations financières (1)						
Participations et Créances rattachées	207 072		207 072	207 072		
Autres titres immobilisés						
Prêts	53 793		53 793	53 793		
Autres	500		500	469	31	6.66
Total I	9 388 777	5 292 236	4 096 541	3 672 690	423 852	11.54
ACTIF CIRCULANT						
Stocks et en cours						
Créances (2)						
Créances clients, usagers et comptes rattachés	166 358	476	165 882	145 460	20 422	14.04
Créances reçues par legs ou donations						
Autres	25 046		25 046	197 706	172 660	87.33
Valeurs mobilières de placement						
Instruments de trésorerie						
Disponibilités	1 652 236		1 652 236	2 070 959	418 723	20.22
Charges constatées d'avance (2)	23 389		23 389	24 204	815	3.37
Total II	1 867 029	476	1 866 553	2 438 329	571 776	23.45
Comptes de Régularisation						
Frais d'émission des emprunts (III)						
Primes de remboursement des emprunts (IV)						
Ecarts de conversion actif (V)						
TOTAL GÉNÉRAL (I+II+III+IV+V+VI)	11 255 807	5 292 712	5 963 094	6 111 018	147 924	2.42

(1) Dont à moins d'un an
(2) Dont à plus d'un an

PASSIF	Exercice N 31/12/2022 12	Exercice N-1 31/12/2021 12	Ecart N / N-1	
			Euros	%
FONDS PROPRES				
Fonds propres				
Fonds propres sans droit de reprise :				
Fonds propres statutaires				
Fonds propres complémentaires	203 420	203 420		
Fonds propres avec droit de reprise :				
Fonds statutaires				
Fonds propres complémentaires				
Ecarts de réévaluation				
Réserves :				
Réserves statutaires ou contractuelles				
Réserves pour projet de l'entité				
Autres				
Report à nouveau	1 398 252	1 398 133	119	0.01
Résultat de l'exercice (Excédents ou Déficits)	37 796	119	37 676	NS
Situation nette (sous total)	1 639 468	1 601 672	37 796	2.36
Fonds propres consommables				
Subventions d'investissement	1 301 826	1 369 200	67 374	4.92
Provisions réglementées				
Total I	2 941 294	2 970 872	29 578	1.00
FONDS DÉDIÉS				
Fonds reportés liés aux legs ou donations				
Fonds dédiés	953 400	976 805	23 405	2.40
Total II	953 400	976 805	23 405	2.40
PROVISIONS				
Provisions pour risques				
Provisions pour charges	176 102	191 122	15 020	7.86
Total III	176 102	191 122	15 020	7.86
DETTES (I)				
Emprunts obligataires et assimilés (titres associatifs)				
Emprunts et dettes auprès des établissements de crédit (2)	1 313 022	1 479 717	166 695	11.27
Emprunts et dettes financières diverses	116 937	181 247	64 310	35.48
Dettes Fournisseurs et Comptes rattachés	164 321	58 238	106 084	182.16
Dettes des legs ou donations				
Dettes fiscales et sociales	156 970	166 971	10 001	5.99
Dettes sur immobilisations et comptes rattachés				
Autres dettes	141 048	86 046	55 001	63.92
Instruments de trésorerie				
Produits constatés d'avance				
Total IV	1 892 298	1 972 219	79 921	4.05
Ecarts de conversion passif (V)				
TOTAL GENERAL (I+II+III+IV+V)	5 963 094	6 111 018	147 924	2.42

(1) Dont à plus d'un an
Dont à moins d'un an
(2) Dont concours bancaires courants et soldes créditeurs de banques

COMPTE DE RÉSULTAT

	Exercice N		Exercice N-1		Ecart N / N-1	
	31/12/2022	12	31/12/2021	12	Euros	%
Produits d'exploitation (1)						
Cotisations	46 813		23 517		23 297	99.07
Ventes de biens et services						
Ventes de biens	46 131		31 557		14 574	46.18
Ventes de dons en nature						
Ventes de prestations de service	2 513 316		1 436 012		1 077 304	75.02
Parrainages	38 341		20 750		17 592	84.78
Produits de tiers financeurs						
Concours publics et subventions d'exploitation	558 854		723 653		164 799	22.77
Versements des fondateurs ou consommations de la dotation consommable						
Ressources liées à la générosité du public	15		940 000		939 985	100.00
Dons manuels	3 013		2 174		840	38.62
Mécénats						
Legs, donations et assurances-vie						
Contributions financières			2 013		2 013	100.00
Reprises sur amortissements, dépréciations, provisions et transferts de charges	110 378		82 912		27 466	33.13
Utilisations des fonds dédiés	36 805		26 034		10 771	41.37
Autres produits	2 176		1 428		748	52.35
Total I	3 355 842		3 290 049		65 793	2.00
Charges d'exploitation (2)						
Achats de marchandises	21 314		15 069		6 245	41.44
Variation de stock						
Autres achats et charges externes	1 270 709		765 273		505 437	66.05
Aides financières	7 338		3 990		3 348	83.91
Impôts, taxes et versements assimilés	107 029		95 237		11 793	12.38
Salaires et traitements	1 275 666		921 302		354 364	38.46
Charges sociales	358 444		257 658		100 786	39.12
Dotations aux amortissements et aux dépréciations	247 920		254 853		6 933	2.72
Dotations aux provisions	24 950		5 121		19 829	387.22
Reports en fonds dédiés	13 400		976 805		963 405	98.63
Autres charges	50 916		24 980		25 935	103.82
Total II	3 377 685		3 320 287		57 398	1.73
1 - Résultat d'exploitation (I-II)	21 843		30 238		8 395	27.76

(1) Dont produits afférents à des exercices antérieurs
(2) Dont charges afférentes à des exercices antérieurs

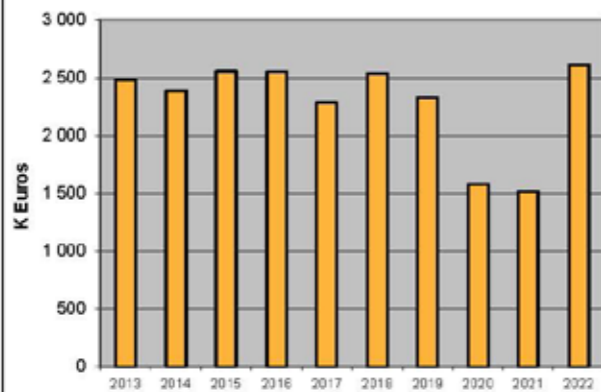
	Exercice N		Exercice N-1		Ecart N / N-1	
	31/12/2022	12	31/12/2021	12	Euros	%
Produits financiers						
De participation						
D'autres valeurs mobilières et créances de l'actif immobilisé						
Autres intérêts et produits assimilés	54		900		846	93.96
Reprises sur provisions, dépréciations et transferts de charge						
Différences positives de change						
Produits nets sur cessions de valeurs mobilières de placement						
Total III	54		900		846	93.96
Charges financières						
Dotations aux amortissements, aux dépréciations et aux provisions						
Intérêts et charges assimilées	30 284		39 343		9 059	23.03
Différences négatives de change						
Charges nettes sur cessions de valeurs mobilières de placement						
Total IV	30 284		39 343		9 059	23.03
2. Résultat financier (III-IV)	30 230		38 443		8 213	21.36
3. Résultat courant avant impôts (I-II+III-IV)	52 073		68 681		16 608	24.18
Produits exceptionnels						
Sur opérations de gestion	23 523		1 343		22 180	NS
Sur opérations en capital	67 374		67 714		341	0.50
Reprises sur provisions, dépréciations et transferts de charges						
Total V	90 897		69 058		21 839	31.63
Charges exceptionnelles						
Sur opérations de gestion	1 028		257		771	300.06
Sur opérations en capital						
Dotations aux amortissements, aux dépréciations et aux provisions						
Total VI	1 028		257		771	300.06
4. Résultat exceptionnel (V-VI)	89 869		68 801		21 068	30.62
Participation des salariés aux résultats (VII)						
Impôts sur les bénéfices (VIII)						
Total des produits (I+III+V)	3 446 793		3 360 006		86 787	2.58
Total des charges (II+IV+VI+VII+VIII)	3 408 998		3 359 887		49 111	1.46
5. EXCEDENT OU DEFICIT	37 796		119		37 676	NS

SOLDE INTERMÉDIAIRE DE GESTION

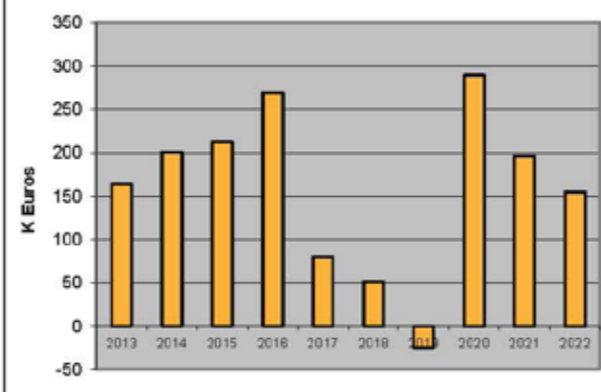
2013	2014	2015	2016	2017	2018	2019	2020	2021	PERIODES	2022	Evol.
2 483	2 384	2 552	2 551	2 283	2 533	2 328	1 576	1 512	Chiffre d'affaires des activités principales (CA)	2 606	72%
-1 221	-1 130	-1 292	-1 240	-1 179	-1 261	-1 196	-721	-769	Consommations en provenance de tiers	-1 277	
1 262	1 254	1 260	1 311	1 103	1 273	1 132	854	743	VALEUR AJOUTÉE	1 330	79%
631	649	645	626	539	498	475	542	728	Subventions d'Exploitation	597	
-103	-85	-82	-84	-93	-98	-109	-67	-95	Impôts et taxes	-107	
-1 626	-1 617	-1 610	-1 573	-1 469	-1 620	-1 524	-1 040	-1 179	Charges de personnel	-1 665	
165	201	213	270	80	52	-25	290	197	EXCEDENT BRUT D'EXPLOITATION	155	-21%
106	80	82	74	69	98	82	-26	916	Autres produits & charges gestion courante	-49	
1	18	10	-4	-97	16	3	11	84	Produits & charges de gestion exceptionnelles	93	
272	300	304	339	52	166	61	276	1 197	EXCEDENT BRUT GLOBAL	199	-83%
-70	-54	-45	-34	-32	-29	-27	-24	-38	Coût Produit net de financement	-30	
201	245	280	305	21	137	34	252	1 159	CAPACITÉ D'AUTOFINANCEMENT	169	-85%
16	15	13	13	11	13	68	67	68	Résultat sur cessions d'actif et reprises de subventions	67	
-32	-30	-27	-21	-8	-9	-18	-5	-15	Credit bail	-20	
32	62	36	56	18	102	24	22	26	Reprises provisions et amortissement	77	
-302	-286	-304	-320	-342	-314	-281	-338	-1 237	Dotations et provisions classées en FDR	-255	
-85	7	-22	33	-301	-70	-173	-2	0	RESULTAT NET	38	31632%

VALEUR AJOUTÉE : elle évalue l'apport spécifique de la FOL aux activités et produits qu'elle réalise. Analysée comme une différence entre les ventes et les achats auprès d'entreprises extérieures ("consommations tiers"), elle fait apparaître les contraintes liées au marché économique.

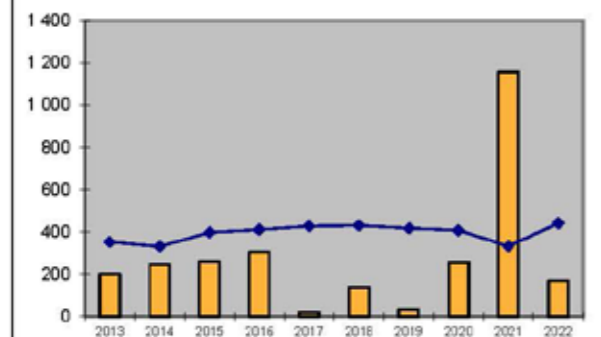
Chiffre d'affaires : Composé des recettes des activités principales de la FOL hors subventions, il mesure la performance commerciale de la FOL, c'est à dire sa capacité à vendre.



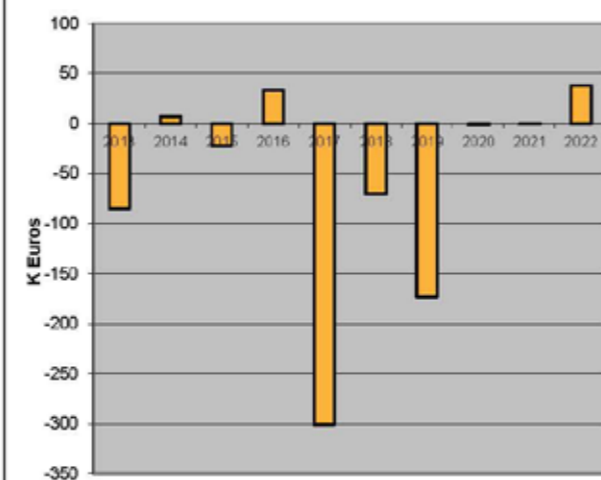
EXCEDENT BRUT D'EXPLOITATION : il mesure la performance économique de la FOL et correspond à la richesse "monétaire" dégagée par la structure.



CAPACITÉ D'AUTOFINANCEMENT : c'est la ressource interne dégagée par la FOL pour faire face à ses besoins de financement :
- remboursement des capitaux d'emprunts et crédits bails,
- financement des variations de trésorerie liées à l'activité,
- maintien et renouvellement des immobilisations,
- financement des investissements.

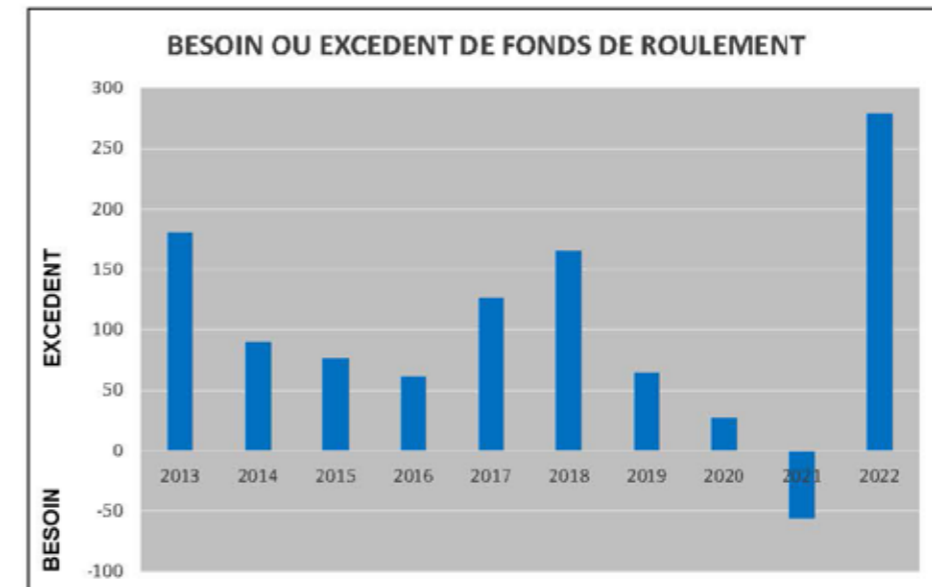
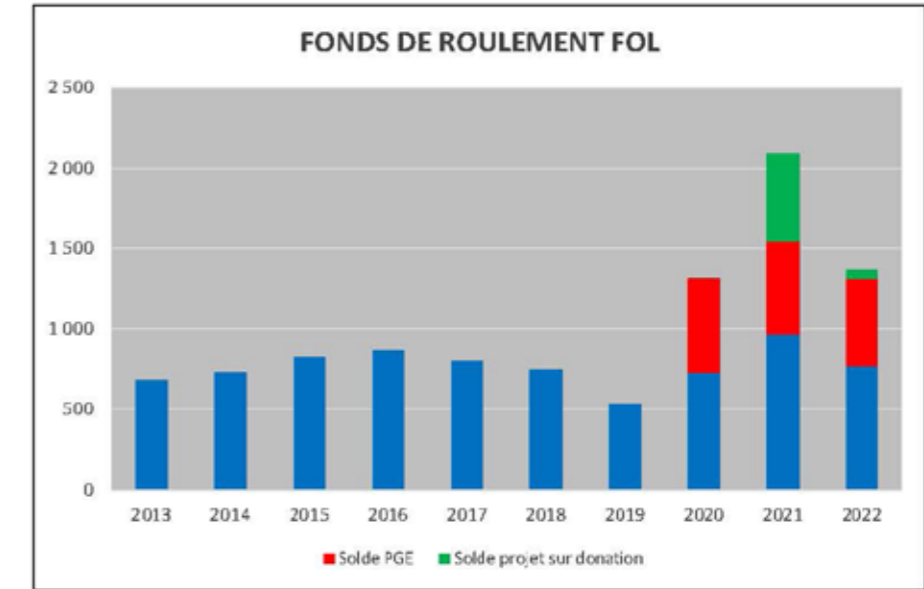


RESULTAT NET



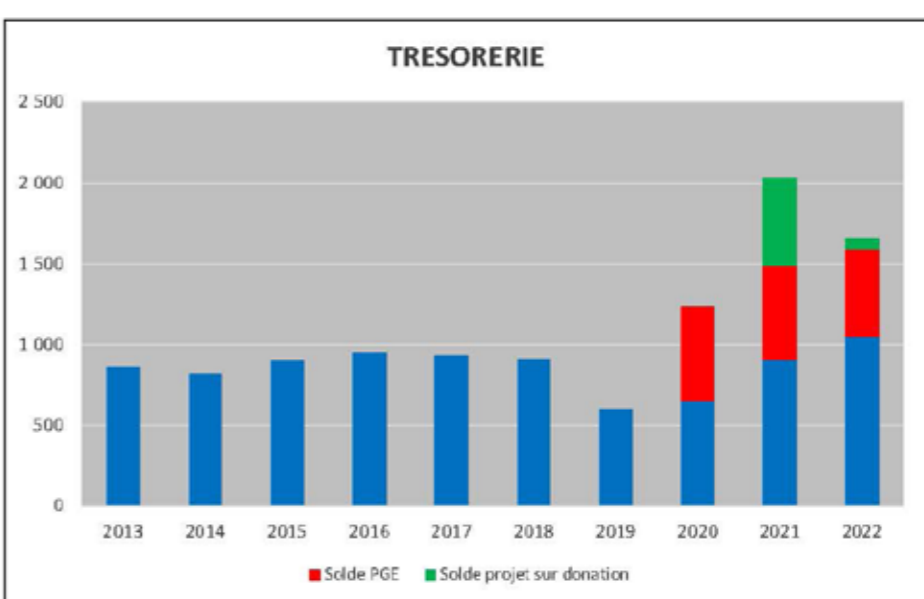
EVOLUTION GRAPHIQUE DE LA SITUATION FINANCIÈRE

FONDS DE ROULEMENT	
2013	678
2014	726
2015	824
2016	871
2017	805
2018	743
2019	534
2020	1 310
2021	2 088
2022	1 372



BFR ou EFR	
2013	180
2014	89
2015	76
2016	61
2017	126
2018	165
2019	64
2020	27
2021	-56
2022	279

TRESORERIE	
2013	859
2014	816
2015	900
2016	949
2017	931
2018	908
2019	598
2020	1 337
2021	2 032
2022	1 651



FOL DRÔME

Fédération des oeuvres laïques de la Drôme
28-32 avenue Sadi Carnot - BP 133
26001 VALENCE Cedex

Tel : 04.75.82.44.60 - fol26@fol26.fr
www.fol26.fr



PARTENAIRES INSTITUTIONNELS :

le Conseil Départemental de la Drôme, les Services Départementaux Jeunesse Engagement et Sport, le Conseil Régional Auvergne Rhône-Alpes, la Direction des Services Départementaux de l'Éducation Nationale de la Drôme, le Rectorat de Grenoble, la Direction Régionale des Affaires Culturelles AURA, la Caisse d'Allocations Familiales, et de nombreuses communes Drômoises.

AUTRES PARTENAIRES :

la Comédie de Valence, Lux- Scène Nationale, Les Cordeliers de ROMANS, le Train-Théâtre, les Ecrans de la Drôme, l'Equipée, la Médiathèque de Valence, MGEN, Crédit Mutuel Enseignant.

PARTENAIRES ASSOCIATIFS :

les autres Fédérations d'Éducation Populaire, le Cercle Condorcet, La Jeunesse au Plein Air, le Comité, Départemental Olympique et Sportif, les Universités Populaires, Drôme Profession Sport Animation, l'atelier Canopé de Valence, Solidarité Laïque, le Comité d'Hygiène sociale, les Restaurants du cœur, le Secours Populaire, Observatoire de la Laïcité 26/07, Fondation Charles Darnaud, Fédération des Conseils de Parents d'Elèves, Délégués Départementaux de l'Éducation Nationale.

